



Ajuntament de
Sant Just Desvern

PLA LOCAL DE JOVENTUT 2012-2015

AJUNTAMENT DE SANT JUST DESVERN



ÍNDEX

0. PRESENTACIÓ.....	3
1. ANÀLISI I DIAGNÒSTIC DE LA REALITAT DE SANT JUST DESVERN....	4
1.1 ENTORN GEOGRÀFIC I POBLACIÓ.....	4
1.2 DADES DEMOGRÀFIQUES	6
1.3 HABITATGE.....	8
1.4 FORMACIÓ I NIVELL D'ESTUDIS.....	9
1.4.1. Xarxa de Centres Educatius i Oferta formativa	9
1.4.2. Panorama de l'educació a Sant Just Desvern en les franges d'edat del Pla Local de Joventut.....	10
1.4.3. Indicadors de nivells de formació de la població de Sant Just Desvern.....	14
1.5 OCUPACIÓ.....	15
1.6 ASSOCIACIONISME I PARTICIPACIÓ JUVENIL.....	17
2. DIAGNOSI DE LA JOVENTUT.....	19
3.1 EIX DE PARTICIPACIÓ.....	26
3.1.1 Associacionisme.....	27
3.1.2 Comunicació, informació, interlocució i participació.....	28
3.2 EIX D'EMANCIPACIÓ: FORMACIÓ, OCUPACIÓ I HABITATGE.....	30
3.3. CULTURA I OCI.....	34
3.3.1 Creació jove.....	34
3.3.2. Oci i cultura com a aglutinador de persones amb interessos comuns i com a catalitzador d'una identitat juvenil col.lectiva	36
4. ELS RECURSOS DEL PLA.....	41
4.1 RECURSOS HUMANS.....	41
4.2 ALTRES RECURSOS.....	42
5. METODOLOGIA.....	46
6. PRESSUPOST.....	47
7. PRINCIPIS DE FUNCIONAMENT.....	48
7.1 INTERDEPARTAMENTALITAT.....	48
7.2 INTERINSTITUCIONALITAT.....	52
7.3 PARTICIPACIÓ JOVE.....	53
8. AVALUACIÓ I SEGUIMENT.....	55



0. PRESENTACIÓ

- Què hi ha millor que un Pla Jove?
- Dos Plans Joves.
- I millor que dos Plans Joves?
- Un Pla Jove que reculli les inquietuds de la joventut, les seves necessitats, que s'elabori i es desplegui de manera consensuada i participativa, que sigui fàcilment comprensible per tothom, que es pugui avaluar, que tingui de manera intrínseca la voluntat de millorar el món on vivim, i que aquesta millora comenci des de la proximitat, optimista alhora que rigorós i crític, que catalitzi il·lusions, aficions i esperances, que tingui la voluntat de donar a conèixer la condició juvenil, d'incorporar la veu dels i les joves a la política global del municipi, que acompanyi el jovent en el seu complicat camí cap a l'emancipació i l'adquisició d'autonomia personal, que respecti la dimensió individual però convençut de la potència de l'acció col·lectiva i associativa, que fomenti l'art i les expressions lliures, que disposi dels recursos necessaris i els organitzi de manera adequada, que treballi amb perspectiva de gènere, que sàpiga ser protagonista però sobretot que cerqui oportunitats per fer un passet enrera per facilitar l'autonomia i, a més, que sigui breu.
- I que funcioni.
- Sí, clar.....

Lluís Monfort Peligero
REGIDOR DE JOVENTUT

Sant Just Desvern 2 de març de 2012



1. ANÀLISI I DIAGNÒSTIC DE LA REALITAT DE SANT JUST DESVERN

1.1 ENTORN GEOGRÀFIC I POBLACIÓ

Sant Just Desvern és un municipi situat a la comarca del Baix Llobregat amb una extensió de 7,8 km² i es troba entre els pobles de Sant Feliu de Llobregat, Sant Joan Despí, Esplugues de Llobregat i Barcelona. Actualment el municipi compta amb 17.491 habitants.

Sant Just Desvern, com altres municipis del seu entorn, va experimentar en la segona meitat del segle XX un creixement important de població motivat principalment pels fluxos migratoris de les dècades de 1950,1960 i 1970. Durant aquest període, la població immigrant s'assentà principalment a la ciutat de Barcelona i als municipis del seu voltant (l'anomenada corona de la Regió Metropolitana). A mitjan de la dècada de 1970, quan el corrent migratori procedent de fora de Catalunya va començar a disminuir, aquesta zona va començar a perdre poder d'atracció sobre nova població, i la primera corona metropolitana va anar perdent pes en favor dels pobles i les ciutats de la segona corona.

En el cas del Baix Llobregat, però, a diferència d'altres territoris (com la ciutat de Barcelona) aquesta menor capacitat d'atraure població de fora es veu compensada per un creixement natural positiu (el creixement resultant d'un nombre major de naixements que de defuncions), motivat per la seva estructura de població.

L'elevat preu de l'habitatge i la seva proximitat a Barcelona ha fet que la població que ha estat atreta per Sant Just en els darrers anys sigui en una part



Ajuntament de
Sant Just Desvern

important d'una franja d'ingressos superior a la mitjana de la comarca. És també una característica de Sant Just en els darrers anys un creixement moderat de la seva població, fruit de diverses circumstàncies, entre elles el consens polític i social en aquest punt.



1.2 DADES DEMOGRÀFIQUES

La distribució demogràfica de la població de Sant Just Desvern, segons franges d'edat i sexe, queda reflectida en el següent quadre:

Interval d'edat	Dones	Homes	Número total
0 a 4 anys	328	375	703
5 a 7 anys	282	321	603
8 a 11 anys	391	392	783
12 a 15 anys	394	391	785
16 a 20 anys	434	494	928
21 a 25 anys	450	474	924
26 a 30 anys	530	500	1030
31 a 35 anys	659	605	1264
36 a 40 anys	742	707	1449
41 a 46 anys	918	824	1742
47 a 52 anys	836	731	1567
53 a 59 anys	811	719	1530
60 a 65 anys	657	608	1265
66 a 72 anys	580	512	1092
73 a 78 anys	357	325	682
79 a 83 anys	290	196	486
84 a 90 anys	315	159	474
91 a 96 anys	112	39	151
97 a 99 anys	19	4	23
més de 99	6	4	10

Figura 1: Població per edats i sexes a Sant Just Desvern 2012 ¹

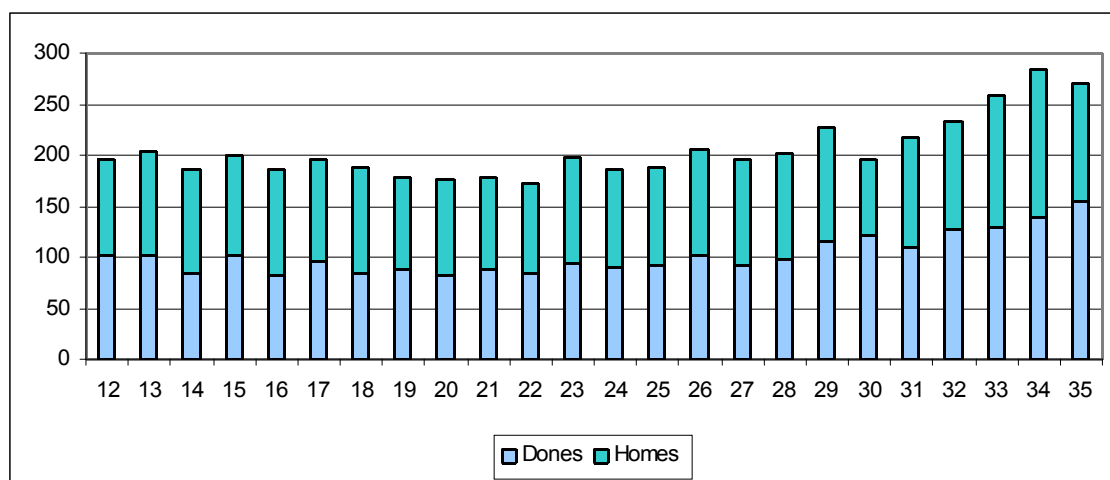
Com es pot observar el pes demogràfic de la població jove a Sant Just és important ja que prop d'una tercera part dels/les habitants del municipi se situen a la franja entre els 12 i els 35 anys. De les persones que conformen la població jove les que tenen entre de 31 a 35 anys és la més nombrosa.

¹ Font: Padró municipal de Sant Just Desvern



Edat	Dones	Homes	Número total
12 anys	101	95	196
13 anys	102	101	203
14 anys	84	102	186
15 anys	102	98	200
16 anys	82	105	187
17 anys	97	100	197
18 anys	85	103	188
19 anys	88	91	179
20 anys	82	95	177
21 anys	89	89	178
22 anys	84	89	173
23 anys	94	104	198
24 anys	91	95	186
25 anys	92	97	189
26 anys	102	104	206
27 anys	92	105	197
28 anys	99	103	202
29 anys	115	113	228
30 anys	122	75	197
31 anys	109	109	218
32 anys	127	107	234
33 anys	130	128	258
34 anys	139	145	284
35 anys	154	116	270

Figura 2: Estructura de la població jove per edats i sexes ²



² Font: Padró municipal de Sant Just Desvern



1.3 HABITATGE

El municipi de Sant Just Desvern és un dels municipis catalans que més ha promogut l'habitatge públic. Actualment prop del 15% de la població de Sant Just Desvern viu en un habitatge de protecció oficial. Aquesta política, duta a terme des de fa anys amb un ampli consens de les forces polítiques, és una resposta a les necessitats plantejades arrel de l'elevat preu del metre quadrat construït al nostre municipi, i contrarestar tant com es pugui el flux de "transplantament" de població: gent nascuda al poble que en surt perquè no pot fer front al preu de l'habitatge a Sant Just i és substituïda per altra que hi arriba amb un poder adquisitiu superior i que cerca a Sant Just una bona qualitat de vida i una proximitat a Barcelona.

PROMUNSA, empresa municipal de promoció d'habitatge, es constitueix com a instrument de la política d'habitatge de l'Ajuntament. El seu objectiu principal és la promoció, la construcció i la rehabilitació d'habitatges.

Actualment i amb la última construcció de 354 pisos a la zona de "Mas Lluí", existeixen una totalitat de 954 habitatges públics i una oferta de lloguer superior als 300 pisos, dels quals una part són inclosos a la borsa d'habitatge per a gent jove. Les promocions han estat realitzades per La Caixa (140 pisos), Promunsa (108 pisos) i UGT (106 pisos).

La situació, tot i que marcada per un esforç per fer habitatge protegit, no és plenament satisfactòria i cal continuar incidint en les polítiques d'habitatge, especialment en la modalitat de lloguer. Malgrat les condicions desfavorables cal continuar cercant formules que ens permetin augmentar el parc d'habitatges de lloguer protegit a disposició de la població, i la població jove en particular.



1. 4 FORMACIÓ I NIVELL D'ESTUDIS

1.4.1. Xarxa de Centres Educatius i Oferta formativa

A Sant Just Desvern comptem amb una completa xarxa de centres educatius, que presentem a continuació.

Marrecs: Centre educatiu integral 0-3 públic on conflueixen l'escola bressol municipal, complementada amb serveis a les famílies com l'espai nadó o l'espai familiar.

Escola Canigó, Escola Montserrat i Escola Montseny: Escoles públiques d'ensenyament infantil i primari.

Escola Madre Sacramento: Escola privada concertada d'ensenyament infantil i primari i secundari (ESO).

INS Sant Just: Centre de titularitat pública d'ensenyament secundari (ESO i Batxillerat).

Institució La Miranda: Escola privada d'ensenyament infantil, primari i secundari (ESO i Batxillerat).

Centre de Formació de Persones Adultes: Centre de la Generalitat de Catalunya per a la formació de persones adultes en l'àmbit reglat (formació instrumental) i àmbits no reglats (informàtica, idiomes, preparació accés CFGM).

Centre del Consorci de Normalització Lingüística: El centre està adscrit al Centre Roses de Sant Feliu de Llobregat però participat pels ajuntaments de Sant Feliu, Esplugues, Sant Joan Despí i Sant Just Desvern. Ofereix cursos de llengua catalana des del B1 fins el nivell D, així com nombroses activitats



associades com el voluntariat per la llengua, acords amb els comerços pel foment del català i la participació en els certàmens literaris de Sant Jordi.

Escola d'Arts Gràfiques Antoni Algueró: Centre del Gremi d'Arts Gràfiques que imparteix estudis de formació professional de grau mitjà i superior de la família de les Arts Gràfiques, formació ocupacional relacionada amb el seu àmbit, i formació específica associada al Gremi.

Centre Pilot d'Educació Especial: És una escola d'educació especial de l'associació ASPROSEAT, concertada pel Departament d'Educació de la Generalitat de Catalunya que atén alumnes amb discapacitat intel·lectual i altres discapacitats i/o amb risc d'exclusió social.

Centre de Formació Permanent: Aquest centre està actualment en construcció. Es preveu que comenci a funcionar al curs 2013-2014. En aquest centre educatiu i cultural hi haurà una escola de formació de persones adultes, cursos de català, els tallers de músics i altres entitats del municipi.

També existeix a Sant Just Desvern una àmplia oferta formativa no reglada que cobreix una gran varietat d'àmbits i que es duu a terme des de centres cívics i des de la iniciativa privada.

1.4.2. Panorama de l'educació a Sant Just Desvern en les franges d'edat del Pla Local de Joventut

El municipi gaudeix d'una oferta educativa de qualitat. Els centres públics i concertats de secundària desenvolupen la seva funció educativa i d'acompanyament, fent un bon ús dels recursos de que disposen, i són centres educatius ben valorats i integrats al territori amb unes taxes de graduació força satisfactòries.



Tanmateix hi ha un percentatge de joves que abandonen els centres de secundària del municipi, bé perquè abandonen els estudis o bé perquè simplement canvien de centre per donar continuïtat als seus estudis. No en tenim dades quantitatives ni qualitatives suficients, però queda palès que cal incidir en l'acompanyament per garantir i millorar el nivell formatiu obligatori i postobligatori i garantir no tan sols un èxit escolar sinó també un èxit personal dels joves i les joves.

Aquests centres aproven respectivament els Pla d'acompanyament i orientació a l'escolaritat (PAOE) que seguiran a l'alumnat durant la seva escolaritat, com un procés continu. Són plans que intenten atendre les característiques de cada alumne (aptituds, valors, interessos, historial acadèmic, situació familiar i social, necessitats educatives especials, etc.) i que estan atents a l'etapa evolutiva dels alumnes, ajudant-los a prendre decisions de menor a major transcendència, a mesura que van rebent informació. Els resultat serà que l'alumne protagonitzarà la presa de decisions, això sí acompanyats dels seus tutors/es i de les seves famílies

L'adquisició progressiva d'autonomia personal és un procés en el que està immersa la nostra població jove i la formació és una eina fonamental per a l'adquisició d'aquesta. És en aquest moments en que centres educatius, famílies i municipi han d'acompanyar i sostenir si s'escau, als joves en la seva recerca, experimentació i maduració personal, en el seu llarg procés d'assaig i error. És important fer-ho des del respecte, la proximitat, però també des de la perseverança.

Podem descriure les famílies dels joves escolaritzats al poble, com tutors/es legals que es preocupen de l'educació i benestar dels seus fills/es. San Just, com a municipi bàsicament residencial, permet també que els joves gaudeixin d'una certa autonomia i llibertat de moviment i per tant facilita que el jove pugui gaudir amb plenitud la seva condició juvenil d'acord amb el que li ofereix l'entorn.



L'Ajuntament com agent educatiu actiu que és, té com a missió garantir l'accés universal i normalitzat dels joves als múltiples recursos existents al territori i als municipis veïns, per tal de que puguin escollir i construir en llibertat i igualtat d'oportunitats el seu projecte personal, a la mida dels seus interessos i prioritats.

Cal tenir present que Sant Just és un municipi petit i per tant no sempre podrà donar resposta amb recursos propis a les necessitats dels joves, els projectes supramunicipals, la implicació del tercer sector, l'acompanyament i la derivació, efectuades des de la proximitat i la continuïtat, són també estratègies que ens permeten garantir una resposta adequada a les necessitats individuals de cada un dels joves que passin per aquest servei.

Les principals línies de treball seran:

- Establir estratègies per a la transició entre etapes garantint la coordinació entre els centres educatius del municipi
- Promoure projectes que afavoreixin que l'alumnat assoleixi les competències bàsiques de l'ESO i que obtinguin el graduat en educació secundària. "Projecte Connecta" "Projectes específics en els grups de reforç"
- Oferir oci formatiu on a través d'activitats lúdiques es presti la formació com element necessari i facilitador de la posterior integració en el món sociolaboral i on l'oci sigui un element de motivació i de cohesió entre joves
- Mantenir programes d'orientació que donin a conèixer l'oferta formativa que existeix al municipi i als municipis veïns, fent de la informació coneixement i evitant que el factor distància sigui un factor dissuasori. En aquest sentit treballen els projectes "Coneguem els Cicles Formatius" "Via" o "Connecta".
- Posar en marxa d'un Servei d'Acompanyament a l'Escolaritat per a l'èxit escolar i personal. El seguiment i l'acompanyament de l'alumnat que



abandona els seus estudis i/o els centres educatius del municipi, complementant els PAOE i creant xarxes de col·laboració entre agents i professionals de l'àmbit educatiu permetrà fer seguiment dels itineraris de l'alumnat que abandona els centres o estudis tot ajudant als joves amb més dificultats a triar i donar continuïtat a la seva trajectòria formativa i professional i si s'escau a acompanyar-los en la seva transició al treball.

- Oferir espais i eines informatives, comunicatives, d'orientació i acompanyament que actuïn com element de suport i facilitador per la presa personal de decisions, assegurant la llibertat real d'elecció, en una qüestió tan transcendental com és l'educació, la formació i l'incorporació al món laboral. Punt d'informació juvenil
- Incentivar programes de suport i reconeixement a l'esperit de recerca, de superació i investigació
- Mantenir i incrementar, si s'escau, espais de suport: aula de reforç i aules d'estudi



1.4.3. Indicadors de nivells de formació de la població de Sant Just Desvern

En el següent esquema es reflecteixen els indicadors de formació i nivells d'estudis del tram de població de 12 a 35 anys. De les dades en destaca que entre un 40 i un 50% de la població jove de 26 a 35 anys ha finalitzat estudis universitaris.

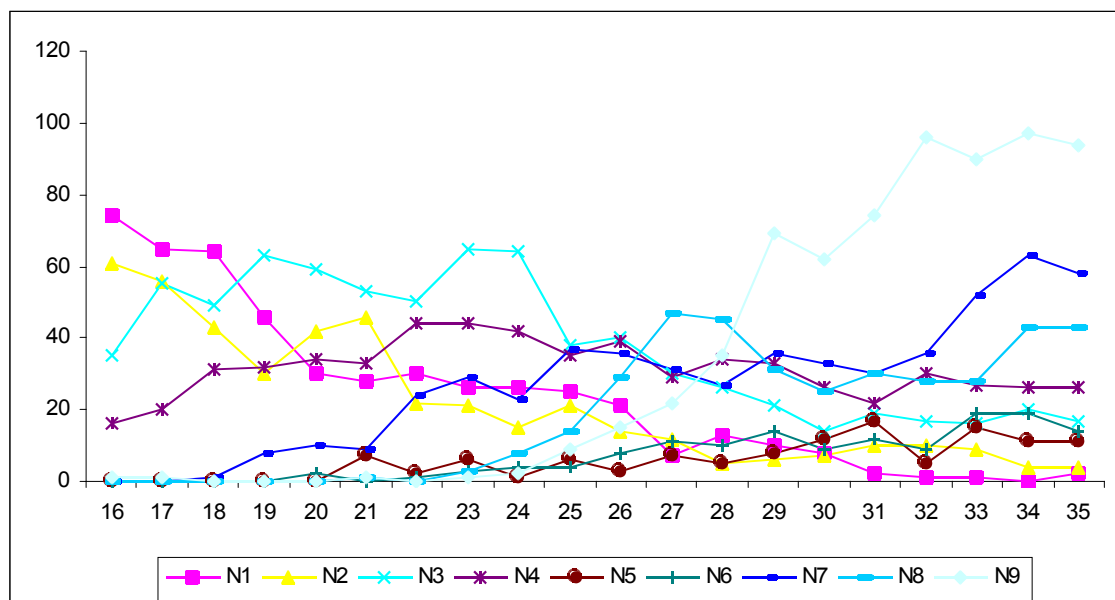


Figura 3: Nivell d'estudis per edats ²

Nivell instrucció

- 1 No sap llegir ni escriure o hi té dificultats
- 2 Sense estudis
- 3 Primària o EGB (primera etapa completa)
- 4 Batxillerat elemental, EGB (segona etapa completa) o ESO
- 5 Formació professional primer grau d'oficial)
- 6 Formació professional, segon grau o mestratge)
- 7 Batxillerat superior, Bup o Cou o Batxillerat LOGSE
- 8 Diplomatura o altres titulacions mitjanes
- 9 Llicenciatura o doctorat

²3 Font: Padró municipal de Sant Just Desvern



1.5 OCUPACIÓ

La crisi ha fet incrementar en aquests últims quatre anys la taxa d'atur a Sant Just. Tot i així si comparem les taxes d'atur amb les poblacions del Baix Llobregat més properes, ens trobem que el nostre municipi és el que té menys atur registrat.

Això és degut a que el nivell econòmic dels ciutadans/es del municipi és mitjà-alt i molta gent jove aprofita que està a l'atur o que no hi ha feina per seguir formant-se o estudiant. Per tant podríem dir que hi ha una baixa taxa de registre d'atur, però que molta de la gent jove té grans dificultats per incorporar-se al mercat laboral. Detectem una incorporació tardana al mercat laboral i sovint l'oferta laboral no s'ajusta a les expectatives ni a la formació cursada.

Atur registrat. Desembre 2011

Municipis	Atur registrat		Variació intermensual (%)		Variació interanual (%)		Taxa d'atur registrat (%)	
	<25 a.	>44 a.	<25 a.	>44 a.	< 25 a.	> 44 a.	<25 a.	> 44 a.
El Papiol	30	127	-6,3	3,3	57,9	11,4	14,6	17,8
Esplugues de Llobregat	204	1.519	-13,2	0,7	6,3	14,2	8,6	17,0
Molins de Rei	108	727	-8,5	-0,5	18,7	13,4	10,5	17,3
Sant Boi de Llobregat	738	3.154	-10,2	3,2	13,5	18,3	17,4	21,7
Sant Feliu de Llobregat	259	1.409	-2,3	1,3	11,2	6,3	13,2	18,3
Sant Joan Despí	138	973	-5,5	-1,0	11,3	12,5	9,6	16,6
Sant Just Desvern	54	357	5,9	0,6	22,7	15,5	6,7	11,8

Figura 4: Atur registrat. Desembre 2011

⁴ Dades de l'informe mensual de l'Observatori Comarcal del Baix Llobregat, a partir de les dades del Departament d'Empresa i ocupació i el Servicio Público de Empleo Estatal.



Serveis Municipal d'Ocupació i Innovació

L'Àrea d'Ocupació i Innovació disposa de diversos serveis. Un d'ells és la borsa de treball que:

- Orienta i assessora a les persones usuàries en el món laboral i en la seva recerca de feina
- Recull i gestiona les ofertes de treball i les difon a les persones usuàries que els pugui interessar
- Oferta feines d'empreses ubicades al municipi
- Selecciona currículums i demandes de persones interessades a trobar feina al municipi
- Treballa conjuntament amb el Casal de Joves per a informar de la demanda existent i així ajudar a millorar la situació laboral dels joves del municipi.
- Acompanya els i les joves en els seus projectes d'emprenedoria



1. 6 ASSOCIACIONISME I PARTICIPACIÓ JUVENIL

El teixit associatiu a Sant Just Desvern és ric en qualitat, per la diversitat d'àmbits que comprèn i per l'heterogeneïtat en cadascun d'aquests. El municipi compta actualment amb catorze entitats joves que funcionen de manera activa i que organitzen la majoria de les activitats dirigides als/les joves del municipi.

Aquestes s'agrupen en diferents interessos, des de l'oci a la solidaritat, de la cultura i la creació artística a l'educació en el lleure. Totes elles són eines fonamentals per incidir en els fonaments d'una ciutadania activa.

No obstant això, la participació a la nostra població no és aliena a les tendències poc participatives que existeixen en l'entorn més ampli i el teixit associatiu es veu cada vegada més afectat a l'hora d'integrar població jove en les seves estructures organitzatives.

Les entitats que formen la vida associativa jove són les següents:

- **Agrupament Escolta Martin Luther King:** Entitat de lleure dedicada educar en el lleure a nens/ nenes i joves dins els valors de l'escoltisme
- **Acció Solidària i Logística:** Entitat de solidaritat i cooperació internacional dedicada a realitzar activitats de sensibilització, divulgació i camps de treball a Sud-amèrica
- **Bandandarà:** Entitat que promou la música de percussió "batucada"
- **Cine Club Utopia:** Entitat cultural que dinamitza el cinema entre els/les joves



- **Club d' Esplai Ara Mateix:** Entitat dedicada a educar en el lleure a nens/nenes i joves
- **Club Karts Coixinets:** Entitat esportiva encarregada de realitzar la cursa anual de Karts de Coixinets
- **Dimonis Apagallums de Camablanca:** Entitat dedicada a promoure la festa popular i tradicional del correfoç
- **El Nucli:** Grup de joves que promou motivats per l'interès de fomentar unes festes locals populars i amb la màxima participació de tothom. Actualment centra la seva acció en la promoció i la coordinació de la Festa Major i Festes de Tardor
- **Grup de pintors:** Entitat artística i cultural dedicada a promoure l'art urbà
- **Joventuts d'Esquerra Republicana de Catalunya (JERC):** Entitat política juvenil vinculada a ERC
- **Loud Music:** Entitat cultural creada amb la finalitat de donar a conèixer i aglutinar persones interessades per la música electrònica
- **Mai:** Entitat cultural amb la finalitat de dinamitzar l'activitat jove del poble
- **Músics de Sant Just:** Entitat cultural que potencia la música com a element dinamitzador en l'oci dels/les joves
- **Noctàmbul:** Associació juvenil que pretén dinamitzar la vida del jovent del municipi mitjançant diverses activitats lúdiques, culturals i esportives



2. DIAGNOSI DE LA JOVENTUT

El que durant la dècada dels vuitanta era obvi en la vida d'un jove, com l'emancipació familiar, la incorporació al món professional i l'adquisició de responsabilitats socials, ha passat a convertir-se avui en dia en una etapa juvenil caracteritzada per sostenir-se en opcions confuses i amb unes possibilitats futures molt incertes.

I aquesta incertesa es manifesta amb especial fortalesa en l'entorn de crisi econòmica en el que es desenvolupa aquest Pla Local de Joventut. La sensació de manca d'expectatives i la dificultat real d'incorporar-se al mercat laboral, a més de situacions delicades de moltes famílies, són elements que incideixen de manera decisiva a la vida dels i les joves de Catalunya.

Paral·lelament estem davant un col·lectiu jove amb una formació que en general és millor que mai. I això genera contradiccions en els i les joves, sobretot en relació a les seves expectatives d'emancipació. I també cal incidir en que les franges joves de menor edat (12 a 18) no vegin alterada la seva motivació en relació a la seva formació perquè aquesta, malgrat la crua situació actual, es demostra que incideix de manera decisiva en la formació i futura l'ocupabilitat de les persones i per tant en tenir un camí més fàcil cap a l'emancipació.

Per aquests motius, les polítiques de joventut i les administracions tenen un paper clau, perquè el context i l'entorn en què nois i noies ingressen avui en la societat resulta considerablement diferent del que va ser habitual en les últimes dècades.

Els governs locals tenen la capacitat i, alhora, la responsabilitat de donar respostes als nous escenari socials. Respostes que permetin fer avançar els



nostres pobles, ciutats i viles pel camí de la cohesió social, de la igualtat d'oportunitats, de l'autonomia de les persones i de l'obertura i la difusió del saber i la cultura com a instruments de progrés i de respecte.

Les polítiques de joventut, en termes generals, han de prioritzar l'atenció als joves d'edats compreses entre els 15 i els 25 anys. És l'etapa precisa de formació i aprenentatge, quan es construeix de manera definitiva la seva personalitat i el moment en el qual, a través de la provatura i l'experimentació, es van definint gustos estètics, posicionaments ideològics, itineraris formatius i projectes, més o menys difusos, de futur.

Durant aquests anys es viu i se supera l'adolescència i s'entra de ple en la joventut entesa com a tal, per apuntar, al final d'aquesta etapa, als comportaments i hàbits que vagament podríem definir com a adults.

Des de l'òptica educativa comprèn la segona etapa d'ensenyament secundari obligatori (ESO) i els itineraris posteriors, lligats a la formació professional o a l'ensenyament universitari. Així mateix, durant aquest període té lloc la transició entre el món de l'ensenyament i el laboral. Igualment és en aquesta edat quan es produeix l'explosió de les activitats de lleure o oci, vinculades al món associatiu i de la participació social o en el seu vessant més purament de consum.

És el moment en què es construeixen també hàbits relacionals i de participació, i un període d'aprenentatge democràtic i posicionament cívic. Per les mateixes raons, és en aquesta edat quan es cau, o se superen els riscos de comportament relacionats amb els consums de substàncies diverses, amb hàbits alimentaris i les pràctiques sexuals saludables o amb possibles brots violents.



Finalment, durant aquests anys es construeix, per primera vegada en la vida dels joves, la capacitat d'autonomia personal, lligada d'una banda a la possibilitat d'autogestionar interessos i aficions, i una d'altra a la capacitat real de construir un itinerari formatiu, després professional i finalment ocupacional.

Durant aquests deu anys de la vida de tota persona, són, en conseqüència, els anys durant els quals es requereix una major intensitat en la intervenció pública per atendre'ls, per donar-los suport en els seus projectes presents i de futur, per disposar i fer accessibles tota mena de serveis i per aplicar mesures de prevenció, d'una banda, i de superació, d'una altra, de dificultats i necessitats específiques.

Considerem que de 26 a 30 anys és la pròrroga necessària, els cinc anys que els joves han conquerit a la vida adulta i que necessàriament s'han d'incorporar al camp d'actuació de les polítiques de joventut. Els sociòlegs han descrit, des de fa pràcticament una dècada, canvis aparentment consolidats i que ja podríem definir com a estructurals, que afecten el recorregut vital de les persones en el pas de la joventut.

Allò que tradicionalment anomenàvem transició a la vida adulta s'ha dilatat en el temps i s'ha fet complex, en la mesura que no hi ha una frontera fixa ni uns elements estables que ens permetin fer un tall precís entre jove i adult. D'una banda, els hàbits i comportaments propis de l'etapa juvenil es perllonguen en el temps, en bona mesura lligats també a les majors possibilitats educatives i a l'extensió dels itineraris formatius.

Els hàbits d'oci pròpiament juvenils es mantenen durant més anys, s'allarga la vida a la casa dels pares i les relacions de parella no són lineals ni amb l'objectiu universal del matrimoni i l'emancipació conjunta. En conseqüència, els joves tenen fills més tard, i això implica també que determinades responsabilitats arriben amb una edat més avançada.



Incideixen d'una manera decisiva en aquesta transformació les dificultats econòmiques per a l'autonomia personal dels joves, descrites amb aquesta expressió clàssica que darrerament s'ha recuperat i s'ha actualitzat: l'emancipació juvenil.

El resultat visible i evident és que processos que anys enrere es culminaven de manera definitiva i majoritària als 25 anys, s'allarguen força més enllà. Això fa també que, actuacions, serveis i programacions que fins ara eren pròpies, específiques i adequades per als menors de 25 anys, són ara també necessàries i convenientes fins els 30 anys. Tot plegat, és el resultat d'una combinació entre transformacions socials evidents i visibles i dificultats de caire socio-econòmic que tenen elements de conjuntura però que, en termes generals, tendeixen també a consolidar-se com a estructurals.

Tot i que Sant Just es caracteritza per ser un municipi on la població disposa d'uns ingressos significativament més elevats que la mitjana del país el municipi ha començat a patir les conseqüències de la crisi.

Amb aquest Pla de Joventut es proposa desenvolupar un model de polítiques de joventut que entenguin, afrontin i donin resposta al màxim possible de necessitats i demandes de la joventut del municipi en uns moments tan difícils com aquests.

A més a més, es proposa el Consell de Joventut com a marc principal de les línies del pla a seguir i com a plataforma de decisió i de discussió.



3. OBJECTIUS

L'estructura del Pla local del municipi pretén adaptar la proposta ideal de desenvolupament d'una política local de Joventut a la realitat concreta de Sant Just Desvern.

Aquest Pla Jove té una vocació d'atendre les necessitats del col·lectiu jove en el sentit més ampli de de la seva definició, però prioritzarem especialment l'atenció als joves d'edats compreses entre 12 i 20 anys, ja que considerem que és una edat en la qual podem realitzar un acompanyament més efectiu.

Amb aquests objectius procurarem cobrir les necessitats dels diversos trams d'edat :

Dels 12 als 14 anys prestarem especial atenció a les polítiques informatives especialment als serveis d'informació juvenil que treballen directament als centres d'ensenyament. També, especialment des del Casal de Joves, treballarem en la dinamització d'aquest col·lectiu, la seva inclusió en les dinàmiques del Casal i estarem oberts a les seves propostes, afavorint una interacció constant.

Dels 15 als 20 anys: Acompanyarem i assessorarem a la diversitat de situacions que sorgeixin dels nois/es que han encarat clarament la seva formació i als que no ho han fet o volen accedir al món laboral. En aquest període de transició entre el món de l'ensenyament i el laboral també es produeix l'explosió de les activitats de lleure o oci, vinculades al món associatiu i de la participació social o en el seu vessant més purament de consum. És, per tant, el moment en què es construeixen també hàbits relacionals i de participació, i un període d'aprenentatge democràtic i posicionament cívic. Per les mateixes raons, és en aquesta edat quan es cau, o se superen els riscos de



comportament relacionats amb els consums de substàncies diverses, amb les pràctiques sexuals o amb possibles brots violents.

Considerem que dels 12 als 20 anys de la vida de tota persona, són els que requereixen una major intensitat en la intervenció pública per atendre'ls, per donar-los suport en els seus projectes presents i de futur, per disposar i fer accessibles tota mena de serveis i per aplicar mesures de prevenció, d'una banda, i de superació, d'una altra, de dificultats i necessitats específiques.

Per al tram dels **20 als 30 anys** serà prioritari facilitar-los l'accés a serveis i recursos i estimular la pròpia capacitat de desenvolupar projectes i de superar les dificultats recurrent si és necessari al suport públic directe mitjançant una visió transversal dels serveis que s'ofereixen des de l'ajuntament (Casal de Joves, Servei d'Ocupació i Innovació, Benestar Social, Oficina d'Habitatge, etc...), però també des d'altres institucions supramunicipals amb les quals es col.labora d'una manera estreta.

En referència a les accions dirigides als joves dels 30 als 35 anys, mantindrem amb contundència la idea que les polítiques de joventut s'han de pensar amb claredat i sense excepció per a joves de fins a 30 anys, i atendrem persones de fins a 35 anys només en casos puntuals, absolutament excepcionals i quan es trobin en circumstàncies socials o de condicions de vida equiparades de manera inequívoca a les pròpies de persones més joves.

Per a l'assoliment dels objectius proposats, aquest Pla es construeix amb la voluntat de ser flexible en les seves mesures i obert als possibles canvis de les circumstàncies dels/les joves.

Amb aquest Pla de Joventut es proposa desenvolupar un model de polítiques de joventut que entenguin, afrontin i donin resposta al màxim possible de necessitats i demandes de la joventut del municipi.



A més a més, es proposa el Consell de Joventut com a marc principal de les línies del pla a seguir i com a plataforma de decisió i de discussió.

Els objectius i les accions proposades han estat el resultat conjunt de diversos factors:

- Pacte de govern signat per les forces polítiques que ostenten responsabilitat de govern
- Objectius polítics de la Regidoria de Joventut
- Conclusions de les reunions amb diversos grups de joves.
- Grups de discussió en els Consells de Joventut

Els eixos que es treballaran en aquest Pla local són quatre:

- PARTICIPACIÓ
- EMANCIPACIÓ (FORMACIÓ, TREBALL, HABITATGE)
- CULTURA I OCI
- 12-18 ANYS

També es tindrà com a eix transversal l'eix de "Salut", amb el suport del Casal i els educadors de carrer.



3. 1 EIX DE PARTICIPACIÓ

Un teixit juvenil actiu i implicat, amb consciència del seu paper i les seves responsabilitats és indispensable, i més si considerem que les accions en matèria de joventut no són ni han de ser una exclusiva de les administracions. Aquestes han de ser-ne facilitadores, impulsores, i hem de ser conscients que cal el treball amb persones i entitats per enriquir l'anàlisi de la realitat i trobar noves formes d'abordar diferents situacions amb èxit. **La participació és, doncs, una necessitat.**

La participació no és fàcil. Mitjançant experiències de participació hem d'aprendre a treballar col·lectivament, en equip, delimitant les responsabilitats però actuant amb corresponsabilitat, establint prèviament els papers i normes de funcionament, a escoltar amb voluntat de comprendre i ser capaços de teixir un projecte clar amb un procés treballat organitzativament i els fruits del qual tinguin un retorn cap a les persones i entitats que hi participen.

La participació no és una concessió de les administracions, és un dret dels col·lectius joves a ser protagonistes dels objectius i les accions en matèria de joventut.



3.1.1 Associacionisme

Les associacions juvenils són una eina de participació activa i molt important a Sant Just. De les enquestes realitzades AL 2008 per a aquest eix temàtic en va resultar que el 50% de les persones han respost que pertanyen a 1 o més associacions de diferent caràcter. Per tant el nivell de responsabilitat en el suport a aquest teixit associatiu és molt alt.

Objectiu 1: Donar suport a l'associacionisme juvenil

Línia d'acció 1.1: Ajudar les entitats juvenils a dur a terme els seus projectes, oferint suport tècnic, econòmic, material i d'infraestructures, i assessorament en els diferents àmbits de la seva activitat. Ajudar especialment en la **creació de noves entitats** que aglutinin joves amb interessos comuns. Potenciarem el Casal de Joves com a element aglutinador però també afavorirem iniciatives que es desenvolupin al marge d'aquest.

ACCIÓ	DESCRIPCIÓ	INICI	FREQÜÈNCIA
1.1.1.	<ul style="list-style-type: none">• Suport i assessorament tècnic i administratiu• Suport en les subvencions• Suport en Infraestructura	2012	PERIÒDIC
1.1.2.	Dotar el Casal de Joves dels recursos necessaris. Complementar el suport del Casal amb el suport tècnic des d'ASP per al desenvolupament d'iniciatives	2012	PERIÒDIC

Línia d'acció 1.2: Difusió de les associacions juvenils, el seu àmbit d'interès i la manera de contactar-hi. Els Punts d'Informació Juvenil han de jugar un paper important.

ACCIÓ	DESCRIPCIÓ	INICI	FREQÜÈNCIA
1.2.1.	Promocionar les activitats que realitzen les associacions juvenils mitjançant totes les eines de les que disposa l'Ajuntament, el Casal de Joves i les administracions supramunicipals	2012	PERIÒDIC



3.1.2. Comunicació, informació, interlocució i participació

Els/les joves volen ser protagonistes de les polítiques de Joventut a Sant Just, i creiem que això només és possible **millorant la comunicació amb l'Ajuntament** (de manera **bidireccional**), una **millora de la informació existent** sobre el que passa al municipi amb un format fàcilment comprensible per un col·lectiu jove, d'edats diverses, una voluntat d'interlocució, i la **definició d'espais per la participació** en la definició de les polítiques de joventut en un sentit ampli.

Objectiu 2: Buscar espais de comunicació que s'adaptin a la realitat dels/les joves

Línia d'acció 2.1. Facilitar canals i mitjans de comunicació per tal que les entitats juvenils i els/les joves puguin rebre informació de les activitats dirigides a ells/elles i a més a més poder difondre les seves. **Potenciar els Punts d'Informació Juvenil (PIJ).** Cal **seguir essent referents en entorns virtuals de comunicació i participació** aplicats a les polítiques locals de joventut.

ACCIÓ	DESCRIPCIÓ	INICI	FREQÜÈNCIA
2.1.1.	Crear els PIJ'S itinerants, presents als equipaments de referència a Sant Just i potencia els PIDCES als centres de secundària.	2012	PERIÒDIC
2.1.2.	Crear la Bústia de suggeriments en format electrònic i en format físic i situar-les en punts estratègics del municipi.	2012	PUNTUAL
2.1.3.	Reforçar els espais de comunicació amb una òptica específicament juvenil, amb presència de col·lectius i entitats joves	2012	PERIÒDIC
2.1.4.	Mantenir els cabals actuals adaptant-los amb les noves potencialitats de les seves eines (especialment el blog "Just al Punt", Facebook i Twitter)	2012	PERIÒDIC
2.1.5.	Desenvolupar nous serveis que puguin ajudar a tenir una informació precisa, clara i organitzada, amb voluntat de servei i enfocada a les diferents tipologies d'usuari. Netvibes i altres.	2012	PERIÒDIC



Objectiu 3: Enfortir els espais participatius

Línia d'acció 3.1. Continuar impulsant el Consell de Joventut com a espai de discussió, participació i treball conjunt. Seguir treballant conjuntament per al disseny de les festes populars del municipi.

ACCIÓ	DESCRIPCIÓ	INICI	FREQÜÈNCIA
3.1.1.	Seguir impulsant el Consell de Joventut com a àmbit de participació en la definició, seguiment i avaluació de les polítiques de Joventut al municipi	2012	PERIÓDIC
3.1.2.	Incorporar al Consell de Joventut 2 representants de 1er i de 2on de Batxillerat de l'IES Sant Just per fer arribar propostes i opinions del col·lectiu 16 i 17 anys.	2012	PUNTUAL
3.1.3.	Creació de la figura de DELEGATS/DES i CORRESPONSALS, que faran d'enllaç entre els/les estudiants de secundària i les polítiques de joventut	2012	PUNTUAL



3. 2 EIX D'EMANCIPACIÓ: FORMACIÓ, OCUPACIÓ I HABITATGE

Les polítiques d'emancipació han ocupat tradicionalment una part molt important en els plans locals de joventut, però les circumstàncies de la situació de crisi econòmica fan que aquestes preguin una rellevància especial.

Partim de la consideració que les polítiques de joventut han d'ajudar el jovent en la construcció del seu projecte de vida i cal que aquestes facilitin l'accés del joves al món laboral, incrementin les possibilitats d'ocupabilitat i aconseguir la seva inserció laboral vetllant per les seves condicions de treball.

La crisi està dificultant l'accés al món laboral a gran part dels joves de Sant Just i per tant el camí d'aconseguir la seva emancipació. A Sant Just disposem d'un servei de recerca de feina que encara no es prou conegut ni prou utilitzat pel col·lectiu jove, i cal facilitar-ne el seu ús. Sabem que l'abast de les polítiques d'ocupació tenen un caràcter metropolità i que superen les capacitats i potencialitats del municipi, malgrat això volem ressaltar la importància de poder treballar al nostre municipi amb vocació de transversalitat entre les àrees de joventut i ocupació.

La formació és també un dels elements essencials per definir un projecte de vida. Així doncs volem incidir en totes aquelles accions d'orientació i acompanyament que permetin als/les joves desenvolupar un itinerari formatiu. Totes les accions que es realitzin en aquest eix estaran coordinades amb les àrees d'Educació, Ocupació i Innovació i Benestar Social, així com amb l'equipament juvenil de referència, el Casal de Joves.

Un dels grans problemes de la joventut de Sant Just és el preu de l'habitatge tant de lloguer com de compra al mercat lliure, així com la tipologia existent d'habitatges, molts d'ells de mida gran i per tant poc assequibles per salaris baixos.



Tot i que a Sant Just s'ha promogut un volum important d'habitatge públic cal seguir desenvolupant polítiques concretes que afavoreixin l'emancipació dels joves.

Objectiu 4: Acompanyar els i les joves en el seu procés formatiu

Línia d'acció 4.1: Orientar i facilitar els mecanismes per fomentar la formació com a eina clau per a un projecte de vida.

ACCIÓ	DESCRIPCIÓ	INICI	FREQÜÈNCIA
4.1.1.	<p>Activitats per promoure l'èxit escolar, sobretot en els nivells obligatoris i animar a seguir estudiant.</p> <ul style="list-style-type: none">- Programa per a l'èxit escolar i personal dels joves del municipi entre 14 i 20 anys.- Projecte Via: Dirigit als nois/es que no continuen els seus estudis i han d'escollir una formació que els prepari per a la inserció al món laboral- Tutorització i premis a treballs de recerca de batxillerat de diferents disciplines, no només temàtica local- Projecte Connecta: Dirigit a joves de 3r i 4t d'ESO. El que pretén és afavorir que l'alumnat assoleixi les competències bàsiques de l'ESO i que pugui obtenir el graduat en educació secundària.- Coneguem els cicles formatius: Dirigit als alumnes de 3r i 4t d'Educació Secundària. Pretén apropar als joves al coneixement dels cicles formatius que s'imparteixen a les poblacions de Sant Just Desvern, Sant Joan Despí i Sant Feliu i Esplugues de Llobregat.	2012	PERIÒDIC
4.1.2.	<p>Incloure en l'oferta del Casal de Joves els tallers formatius on s'introduiran als/les joves el coneixement de diferents professions</p>	2012	PERIÒDIC



4.1.3.	Crear des del Casal de Joves un servei municipal d'orientació i seguiment dels joves en la seva etapa formativa.	2012	PERIÒDIC
4.1.4.	Difondre des del web del Casal, els PIJ i el Facebook les ofertes de cursos per a persones joves en situació d'atur	2012	PERIÒDIC
4.1.5.	Trobades periòdiques tècniques dels responsables de Joventut, Educació, Benestar i Promoció Econòmica, per a una millor coordinació	2012	PERIÒDIC

Línia d'acció 4.2: Difondre a través dels canals més utilitzats pel jovent de Sant Just les **possibilitats de formació per la millora de l'ocupabilitat.**

ACCIÓ	DESCRIPCIÓ	INICI	FREQÜÈNCIA
4.2.1.	Difondre des del web del Casal, el blog el Facebook i els PIJ les ofertes de cursos per a persones joves.	2012	PERIÒDIC
4.2.2.	Trobades periòdiques tècniques dels responsables de Joventut, Educació i Ocupació i Innovació per a una millor coordinació	2012	PERIÒDIC

Objectiu 5: Acompanyar en la inserció al mercat laboral

Línia d'acció 5.1: Desenvolupar accions destinades a **facilitar la incorporació del jovent al mercat laboral**

ACCIÓ	DESCRIPCIÓ	INICI	FREQÜÈNCIA
5.1.1	Impulsar els serveis destinats a la joventut que incideixin en la transició al treball i la recerca de feina.	2012	PERIÒDIC
5.1.2.	Difondre des del web del Casal, els PIJ i el Facebook les ofertes de feina per a persones joves en situació d'atur	2012	PERIÒDIC
5.1.3.	Vehicular tota la informació també a mitjançant els Punts d'informació Juvenil (PIJ)	2012	PERIÒDIC



ACCIÓ	DESCRIPCIÓ	INICI	FREQÜÈNCIA
5.1.4.	Realitzar xerrades i monogràfics relacionats amb el món laboral i que ajudin als/les joves a trobar feina.	2012	PERIÒDIC

Línia d'acció 5.2: Ajudar aquelles iniciatives joves amb una perspectiva empresarial d'auto-ocupació

ACCIÓ	DESCRIPCIÓ	INICI	FREQÜÈNCIA
5.2.1	Posar a disposició dels projectes l'acompanyament des de l'àrea de promoció econòmica	2012	PERIÒDIC

Objectiu 6: Facilitar l'accés a l'habitatge.

Línia d'acció 6.1: Afavorir l'accés a l'habitatge de la joventut del municipi.

ACCIÓ	DESCRIPCIÓ	INICI	FREQÜÈNCIA
6.1.1.	Assessorar als/les joves mitjançant el Casal de Joves dels diversos recursos que ofereix el Consell Comarcal i la Generalitat de Catalunya per tal d'assessorar de l'accés i ajuts per a l'habitatge jove.	2012	PERIÒDIC
6.1.2.	Establir amb Promunsa una comunicació més fluïda, tant informativa com propositiva.	2012	PERIÒDIC



3.3. CULTURA I OCI

3.3.1 Creació jove

L'art és una forma d'expressió fonamental de la condició juvenil, i una forma de viure i d'interpretar el món que l'envolta. Sant Just destaca per la capacitat d'iniciativa, innovació i creació dels i les artistes joves del municipi. Aquest Pla considera molt important potenciar la seva creativitat i fer que influeixi més enllà de l'àmbit jove per tal d'incorporar-se a la cultura general del municipi.

Objectiu 7: Donar suport als i les joves del municipi amb inquietuds creatives per poder desenvolupar i donar a conèixer la seva obra.

Línia d'acció 7.1: Fer que les expressions artístiques joves siguin presents a les programacions culturals del municipi, amb especial èmfasi en les cites més destacades i festes tradicionals

ACCIÓ	DESCRIPCIÓ	INICI	FREQÜÈNCIA
7.1.1	Representació del col.lectiu jove a la Comissió del Celler de Can Ginestar	2012	PERIÒDIC
7.1.2	Presentar, com a mínim, una proposta anual d'artistes joves del municipi a la Comissió del Celler de Can Ginestar	2012	PERIÒDIC
7.1.3	Elaboració i presentació de propostes per poder ser incorporades a les programacions culturals del municipi	2012	PERIÒDIC

Línia d'acció 7.2: Donar suport a nous projectes i propostes innovadores de creació artística

7.2.1	Promocionar els projectes dels joves del Espais de creació de projectes d'arts plàstiques i visuals	2012	PERIÒDIC
--------------	---	------	----------



7.2.1	Realitzar una exhibició dels projectes dels joves dels Espais de creació de projectes d'arts plàstiques i visuals a diversos espais i comerços del municipi	2012	PERIÒDIC
--------------	---	------	----------

Línia d'acció 7.3: Propiciar la trobada amb artistes d'altres municipis, per tal d'afavorir l'intercanvi i la formació.

ACCIÓ	DESCRIPCIÓ	INICI	FREQÜÈNCIA
7.3.1	Intercanvi de propostes artístiques amb altres municipis que vulguin col·laborar en una xarxa de difusió cultural	2012	PERIÒDIC

Línia d'acció 7.4: Potenciar i promocionar els grups musicals locals en les programacions dirigides als/les joves

ACCIÓ	DESCRIPCIÓ	INICI	FREQÜÈNCIA
7.4.1	Presència de grups musicals del municipi en els principals esdeveniments culturals i d'oci (Dia de la música, Festa Major i festes de Tardor)	2012	PERIÒDIC



3.3.2. Oci i cultura com a aglutinador de persones amb interessos comuns i com a catalitzador d'una identitat juvenil col·lectiva

Oci i condició juvenil són conceptes estretament lligats. Gran part de les relacions i els vincles socials s'estableixen a través de l'oci. És per aquest motiu que pensem que és important contribuir des de l'ajuntament a la creació d'una oferta d'oci de qualitat, diversa, que giri entorn de diversos interessos, i que compregui oferta per totes les edats. Una bona oferta d'oci incideix en la qualitat de les relacions socials, i per tant contribueix, més enllà de l'element de distracció i gaudi, a teixir un bon clima de cohesió i convivència.

Cultura i oci han anat molt vinculades des de fa anys a la manera de fer de la joventut de Sant Just, i per tant cal donar-los un paper predominant en el disseny de les polítiques de joventut.

No hem de pensar en oci nocturn quan ens referim a oci juvenil, i de fet treballarem per consolidar un model d'oci fora de l'horari nocturn que aglutini diversos interessos dels i les joves.

L'oci juvenil es manifesta molt més enllà de l'oci nocturn, però aquest darrer és molt important. La nit ofereix un punt i apart de les activitats quotidianes i esdevé un interval ideal per a la diversió i relació personal. Aquesta no és una característica que es manifesti només en el col·lectiu jove, sinó que forma part d'una identitat cultural com a poble mediterrani.

En aquests darrers anys hem evolucionat amb els formats de les festes més assenyalades del municipi i sembla que s'ha trobat un equilibri. També s'ha potenciat els mecanismes de convivència i diàleg entre l'Ajuntament, els veïns/es i els/les joves.

Malgrat això, continuen generant-se situacions de conflicte, en les quals creiem que cal seguir treballant i considerar-les com una oportunitat de millora, creixement i coneixement mutu. Aquest és un treball s'ha de seguir



desenvolupant per part del col·lectiu jove, de la Regidoria de Joventut i a nivell de municipi en el qual també veïns i veïnes hauran de realitzar un recorregut en aquest sentit.

Objectiu 8: Continuar treballant per dissenyar una oferta d'oci de qualitat, fomentant la diversitat d'activitats, de col·lectius, d'edats i de sexes

Línia d'acció 8.1: Seguir treballant conjuntament amb el Consell de Joventut la programació d'activitats anuals dirigides als/les joves.

ACCIÓ	DESCRIPCIÓ	INICI	FREQÜÈNCIA
8.1.1	Planificació i avaluació anual de les activitats anuals adreçades als/les joves en el marc del Consell de Joventut i el Consell de Centre (Casal de Joves)	2012	PERIÒDIC
8.1.2	Seguir donar suport a les activitats que programin les entitats juvenils a través de subvencions i recursos municipal que siguin d'interès general i millorin la qualitat de l'oci nocturn.	2012	PERIÒDIC

Línia d'acció 8.2.: Treballar per una oferta d'oci nocturn de qualitat

ACCIÓ	DESCRIPCIÓ	INICI	FREQÜÈNCIA
8.2.1	Tenir una bona interlocució amb els diferents col·lectius de joves per conèixer les seves necessitats i propostes d'oci nocturn, i treballar-les de manera conjunta.	2012	PERIÒDIC
8.2.2	Trobar més espais que facilitin la realització de les activitats d'oci nocturn i articular-ne una rotació	2012	PUNTUAL
8.2.3	Seguir treballant per conciliar oci nocturn i descans del veïnat. Informar als veïns/es de la zona quan es realitza una activitat d'oci nocturn per part de les entitats i l'Ajuntament.	2012	PERIÒDIC



3. 4 EIX DE 12-16 ANYS

Des de la Regidoria de Joventut, s'ha considerat treballar amb especial èmfasi amb els joves de 12 a 18 anys. Per aquesta raó, creiem que cal començar per la base i dedicar la major part dels esforços a crear noves dinàmiques amb aquells joves, que des de l'adolescència, intenten incorporar-se al món adult.

Si fem una feina correcta en aquest tram d'edat, aconseguirem tenir persones acostumades a intervenir en la seva realitat social per a la resta del seu període juvenil.

L'espai preferent de contacte amb ell/elles seran lògicament, els centres d'ensenyament secundari i el Casal de Joves.

Els punts d'informació són una eina que presenten molts avantatges a l'hora de treballar amb els nois i noies de 12 a 18 anys. Si disposem d'un PIJ, s'obre una porta, amb un espai físic determinat i, per poc que es vulgui, es crea un espai de referència per als/les joves i per a tots els serveis que s'hi adrecen.

Objectiu 9: Millorar la xarxa de PIJ

Línia d'acció 10.1 : Potenciar el PIJ com a punt de referència per a les activitats d'oci, associatives i de participació, formatives i de recerca de tota aquella informació relacionada amb les inquietuds pròpies d'aquesta edat, temes relacionats amb, la salut, l'emancipació i l'autonomia. Potenciar el PIJ com el catalitzador i promotor de campanyes específiques.

ACCIÓ	DESCRIPCIÓ	INICI	FREQÜÈNCIA
9.1.1	Reforçar l'acció dels educadors/es en el Casal de Joves i en els PIJ	2012	PERIÒDIC
9.1.2	Acordar una programació d'actuacions i temàtiques a tractar durant el curs 2012/13 amb l'IES Sant Just i l'escola Madre Sacramento, que comptin amb la implicació dels consells escolars i l'equip educatiu	2012	PERIÒDIC



Objectiu 10: Tenir una oferta d'oci i cultura adreçada a 12-18

Línia d'acció 10.1: Implicar més el col·lectiu 12-18 en la definició i execució de les seves activitats d'oci i culturals

ACCIÓ	DESCRIPCIÓ	INICI	FREQÜÈNCIA
10.1.1	Dinamitzar el col·lectiu de 12-18 / estudiants mitjançant el Consell de Joventut per tal de planificar i avaluar anualment les activitats dirigides al seu tram d'edat. A través dels educadors/es del Casal	2012	PERIÒDIC
10.1.2	Potenciar la realització de tallers formatius al Casal de Joves	2012	PERIÒDIC
10.1.3	Incorporar la perspectiva de gènere a les programacions juvenils, tenint en compte els interessos i necessitats dels homes i les dones d'aquesta franja d'edat, cercant l'habilitació i l'autonomia de les noies i una millora de la seva condició social, econòmica i això tan sols es pot aconseguir amb l'apoderament i amb la promoció d'un tracte igualitari i respectuós	2012	PERIÒDIC

3. 5 EIX DE SALUT (TRANSVERSAL)

Tenir cura de la salut és un fet primordial en la nostra vida, ja des de la joventut. És important conèixer els mecanismes que regeixen el nostre creixement i desenvolupament, així com els hàbits que incideixen directament en la salut per tal de poder influir-hi activament i de forma positiva.

Els temes que més poden preocupar o en els que cal incidir de manera especial en aquesta etapa són diversos: alimentació, tabac, alcohol, drogues, sexualitat, exercici físic, publicitat i consum, joc, etc. Cal treballar en pro de la salut i de la prevenció de les conductes de risc . Algunes de les accions més rellevants posades en funcionament són les següents

Objectiu 11: Promoure actituds responsables, reflexionar sobre situacions que poden ser perjudicials per a la salut dels i les joves i evitar conductes de risc .



Línia d'acció 11.1: Implicar tots els/les professionals de la salut i altres professionals de l'administració local en la definició, elaboració i implantació d'un programa de promoció de la salut (persones responsables de l'Ajuntament, professionals del CAP i del CAS Font Santa així com la infermera referent de programa Salut-Escola i professorat dels centres de secundària)

ACCIÓ	DESCRIPCIÓ	INICI	FREQÜÈNCIA
11.1.1	Incrementar la coordinació entre els/les diferents professionals a través d'una taula de treball i de planificació i /o del Consell Local de Salut	2012	PERIÒDIC
11.1.2	Potenciar espais d'informació (projecte Salut- Escola i PIJ) i la realització de tallers i xerrades informatives adreçades a joves	2012	PERIÒDIC
11.1.3	Donar continuïtat al Pla local de prevenció de drogodependència	2012	PERIÒDIC
11.1.4	Consolidar la setmana de la Salut a l'institut i traslladar l'experiència al Col·legi Madre Sacramento amb una oferta rica i variada d'activitats de promoció d'hàbits i estils de vida saludables	2012	PERIÒDIC



4. ELS RECURSOS DEL PLA

Per encarar qualsevol projecte, o conjunt de projectes, com és aquest Pla de Joventut, calen uns recursos, uns mitjans que assegurin que es podran tirar endavant.

4.1 RECURSOS HUMANS

Regidoria de Joventut:

Personal tècnic

- Tècnica de Joventut
- Tècnic mig, amb una disposició horària de 25 hores a la setmana.
Responsable tècnica de la política municipal de Joventut

Personal administratiu:

- Tres administratives
Realitzen funcions d'administració i suport a tots els tècnics de l'Àrea.

Personal extern:

- Una directora/responsable del Casal de Joves.
- Un dinamitzador juvenil al Casal de Joves.
- Dos informadors/dinamitzadors que atenen el Punt d'Informació Juvenil del Casal de Joves i informen els nous usuaris de les activitat que es fan.

Altres:

- Educador Social
- Tècnic superior a jornada completa
Tot i dependre de Benestar Social, coordina programes concrets de Joventut en situacions de risc social amb joves. Realitza també tasques de mediació
- Per tallers, cursos i activitats concretes, existeix la contractació de personal especialitzat.



- Per la realització del Pla Jove comptem amb un educador que dinamitzarà tot el procés participatiu.

4. 2 ALTRES RECURSOS

Casal de Joves

Edifici de 2.818 metres quadrats, que té per funció dinamitzar la població juvenil i facilitar la seva socialització, el treball en grup i la interacció entre les persones joves de Sant Just Desvern. Espai, també, per fer-hi conferències, tallers, projeccions de cinema, esport, música, festes, etc. Les principals activitats que s'hi realitzen són:

- **Punt d'Informació Juvenil:** servei d'informació que ofereix, mitjançant una atenció personalitzada, informació i orientació sobre tots els temes que interessin als joves. Aquest Punt d'Informació disposa d'una caseta fixa a l'Institut de Secundària de Sant Just i els informadors del casal hi treballen dues vegades a la setmana i en campanyes trimestrals concretes.
- **Espai d'Internet,** amb sis ordinadors amb connexió ADSL.
- **Bucs d'assaig musical:** tres bucs insonoritzats i a disposició dels grups de música de Sant Just.
- **Viatgeteca:** posa a l'abast dels usuaris/es un ampli fons documental de guies, dossiers i publicacions d'informació turística.
- **Ludoteca:** dotada amb tennis-taula, jocs de taula, jocs de consola...
- Lloguer o cessió d'**espais de reunió o activitats:** les sales Utopia, Ovidi Montllor, Tallers i la Sala de reunions estan a disposició tant dels joves com de les entitats juvenils de Sant Just.
- **Cursos, tallers, grups oberts i activitats:** en col·laboració amb entitats de la població, organitza una programació oberta i innovadora d'activitats formatives i de lleure.



- **Agenda jove:** és bimestral i l'elabora un grup de joves dissenyadors de Sant Just Desvern. Recull les activitats que organitzen les entitats juvenils i les que s'impulsen des del propi Casal.
- **Web del Casal de Joves - www.casaldejoves.com:** espai web on es pot consultar la programació del Casal de Joves
- **Facebook i Twitter del Casal de Joves:** espai de consulta i de comunicació respecte a les activitats que és realitzen de cara als/les joves.
- **Blog del Casal de Joves:** espai de consulta i de comunicació de les ofertes de feina existents al municipi i Catalunya.
- **Consell de Participació:** òrgan consultiu amb representants de les associacions juvenils i de joves del municipi. És un punt de trobada on intercanviar impressions i parlar de les millores d'aquest equipament.
- **Servei d'acompanyament i orientació:** aquest servei pretén treballar en la continuïtat dels estudis i/o la incorporació al món laboral. L'Ajuntament de Sant Just ha signat un conveni amb la Generalitat de Catalunya i els Centres de secundària on es treballarà l'èxit escolar i personal en els/les joves entre 16 i 20 anys.

El Casal de Joves és, per antonomàsia, el centre de les activitats juvenils de Sant Just, però hi ha altres equipaments que, en col·laboració amb les regidories de què depenen, serveixen també per a la realització d'activitats joves.

Casa de Cultura Can Ginestar

Masia d'estil modernista, renovada totalment aquest any, on es troben l'arxiu històric municipal, la biblioteca, l'emissora municipal –Ràdio Desvern–, els tallers d'arts plàstiques, diversos espais per a les entitats, una cafeteria i la sala d'exposicions Si bé, els serveis que s'ofereixen en aquest equipament no van



dirigits específicament a joves, aquests sí que representen un gruix important d'usuaris.

- **Ràdio Desvern** reserva part de la seva programació per a les entitats joves del poble, per donar-se a conèixer i per difondre els actes que realitzen.
- **Arxiu històric:** Col·labora amb l'IES Sant Just en la realització dels treballs de recerca de l'alumnat de 2n de Batxillerat.
- **A la Biblioteca**, els joves tenen accés a les noves tecnologies (TIC), a sales reservades per a ofimàtica, on poden realitzar els seus treballs de classe. Disposen, també, d'un ampli catàleg de suports multimèdia (CD's i DVD's), amb servei de préstec i d'un horari ampli en cap de setmana i nocturn en època d'exàmens i amb un servei d'aula d'estudi obert en temporades prèvies a les convocatòries d'exàmens
- **La cafeteria de Can Ginestar** és l'espai de reunió del municipi més usat i valorat pels/les joves. Des de sempre ha estat un lloc que ha estat utilitzat per moltes generacions i els/les joves s'identifiquen totalment amb aquest espai. És, en definitiva, el seu espai de referència juntament amb el Casal de Joves.

Poliesportiu de la Bonaigua

Com en el cas anterior, el poliesportiu tot i no tractar-se d'un equipament específicament dirigit als joves de Sant Just, esdevé el centre d'algunes activitats per a joves, coordinades des de la Regidoria de Joventut i la d'Esport.

El Poliesportiu també és l'equipament de referència per a les vuit entitats esportives federades de la ciutat, que agrupen 766 nens/es i joves d'entre 6 i 25 anys entorn a esports com el bàsquet, l'hoquei, el voleibol, l'handbol, el futbol, el futbol sala, la natació o el patinatge artístic.

Centre Cívic Joan Maragall



És la seu d'una programació permanent de cursos de noves tecnologies, des de les primeres passes, funcionament de sistemes operatius i internet, fins a cursos més avançats de tractament d'imatge i vídeo digital. Realitzen a més a més, una varietat àmplia de tallers i cursos: anglès, balls de saló, conferències i xerrades. Els joves però no se senten identificats amb aquest espai.

Espais de creació de projectes d'arts plàstiques i visuals

L'Edifici Sant Just Proecsa és propietat de l'empresa municipal Promocions Econòmiques SantJustenques, S.L. (PROECSA).

Aquesta edifici té com a finalitat oferir espais a preus assequibles on desenvolupar i consolidar projectes de creació artística pel foment de les arts plàstiques i visuals, així com per possibilitar iniciatives d'auto-ocupació a través dels mateixos.

Així mateix, té com a finalitat promoure la creació de joves artistes.

Els espais són un total de 10, amb una totalitat de 233,3 m2 útils i son en contracte de lloguer que en permet un ús privatiu (individual o compartit) per una durada limitada.

Els projectes dels/les artistes que actualment ocupen aquests espais estan dedicats al disseny de moda i joies, així com projectes musicals i audiovisuals i de disseny gràfic.



5. METODOLOGÍA

Reunions amb el Consell de Joventut

El Consell de Joventut ha estat bàsic per a poder treballar el Pla. En les reunions amb les entitats juvenils s'ha explicat el funcionament del Pla Jove i s'han treballat conjuntament els eixos que s'hi tractarien.

Grups de treball

Un educador s'ha encarregat de dinamitzar i treballar els diversos eixos del Pla Jove amb varies entitats i grups formals i informals del municipi.



6. PRESSUPOST

El pressupost de Joventut de l'Ajuntament de Sant Just per a l'exercici 2012, desglossat en les seves principals partides, és el següent:

DESPESA CORRENT (CAPÍTOL II-IV).....	42.058,16 €
DESPESA PLEC DE CONDICIONS CASAL DE JOVES.....	253.631,30 €
PRESSUPOST INTEGRAL DE JOVENTUT.....	295.689,46 €



7. PRINCIPIS DE FUNCIONAMENT

Per tal de donar resposta d'una manera més eficaç i eficient les demandes dels joves, hem incorporat a totes les fases d'aquest Pla Jove –anàlisi de la realitat, disseny, implementació i avaluació- els principis d'*interdepartamentalitat*, *interinstitucionalitat* i *participació*

7.1 INTERDEPARTAMENTALITAT

Els/les joves representen un col·lectiu amb unes especificitats que justifiquen l'existència d'una Regidoria de Joventut, però moltes de les seves demandes i necessitats es mouen paral·lelament a les de la ciutadania en general. Per donar resposta a aquestes demandes i satisfer aquestes necessitats, el més racional, des del punt de vista de l'eficiència, és aprofitar els recursos funcionals i humans i l'experiència de les regidories que donen servei a tota la ciutadania en les seves respectives àrees per, en col·laboració amb Joventut, dissenyar i implementar programes específics per a joves.

Per a la coordinació d'aquestes activitats transversals, hi ha establerts diversos òrgans i espais de treball:

- **Consell d'Àrea de Serveis a la Persona.** Es reuneix un cop al mes. És un òrgan interdepartamental de naturalesa política format pels Regidors/es i el/la Cap d'Àrea, on es porta a terme el pacte de govern i els objectius de les diferents regidories de l'àrea. També s'hi consensuen els acords que s'aproven a altres òrgans de l'ens.
- **Reunions de coordinació tècnica de l'Àrea de Serveis a la Persona.** Es reuneix dues vegades al mes. La dirigeix el cap tècnic de l'Àrea de Serveis a la Persona. Coordina l'acció dels diferents tècnics de l'Àrea i serveix per fer el seguiment dels programes i accions que afecten a les regidories de l'Àrea.



- **Reunions de coordinació tècnica i/o interdepartamentals.** Les formen els tècnics de les regidories implicades en un programa o actuació concret.

Es citen a continuació algunes de les actuacions que, al llarg de 2011, s'han realitzat en col·laboració amb altres regidories i òrgans municipals:

Regidoria de la Dona:

Accions:

- Exposicions i actes el Dia de la dona al Casal de Joves.

Regidoria d'Esports:

Accions:

- 24 hores de Futbol Sala al Poliesportiu de la Bonaigua
- Oci nocturn al Casal de Joves
- Cursa de Karts de Coixinets, amb l'entitat Karts de Coixinets i amb la col·laboració del « Grup Escolta Martin Luther King » i "Club d'Esplai Ara Mateix"

Regidoria d'Urbanisme:

Accions:

A través de l'empresa d'habitatge municipal (Promunsa) es realitzen periòdicament promocions d'habitatge per a joves, en règim de compra o de lloguer, o es reserven quotes específicament per a joves en les promocions destinades a la població en general. Existeix també una borsa d'habitatge jove.

Regidoria de Cultura



Accions:

- Festa Major. Concerts, sopar d'entitats.
- Festes de Tardor. Transversal amb Joventut, esports i entitats del municipi. Concerts, cinema, activitats i Sant Just al carrer.
- Exposicions al Celler de Can Ginestar per promocionar joves artistes del municipi. Per aquest 2012 es programa una exposició fotogràfica.

Regidoria de Benestar Social:

Accions:

La col·laboració amb Benestar Social es realitza a través de l'Educador Social i de Mediació, que té importants responsabilitats en programes de la Regidoria de Joventut, com són els de "Punt de trobada" i el "12-16". A més, treballa amb joves en situació de risc social i fa tasques de mediació en els conflictes familiars. Existeix també un programa de prevenció de consum dirigida als/les joves del municipi.

Anualment hi ha un programa anual d'exposicions i xerrades on es tracten temes de salut, drogues, bulling, etc.

Regidoria d'Educació:

Accions:

- Punt d'informació juvenil a l'IES
- Informació i difusió a l'Institut del projecte 12 – 16
- Reunions amb els professors de l'IES tres vegades l'any on es proposen i es valoren les activitats que es realitzen cada any.
- Tallers formatius: Dirigit a joves de 16 a 18 anys. Pretén introduir als/les joves de 3r i 4t d'ESO en el coneixement de diferents professions de manera lúdica i formativa. Es realitzen al Casal de Joves



- Programa per a l'èxit escolar i personal dels joves del municipi entre 14 i 20 anys.
- Projecte Via: Dirigit als nois/es que no continuen els seus estudis i han d'escollir una formació que els prepari per a la inserció al món laboral
- Projecte Connecta: Dirigit a joves de 3r i t d'ESO. El que pretén és afavorir que l'alumnat assoleixi les competències bàsiques de l'ESO i que pugui obtenir el graduat en educació secundària.
- Coneguem els cicles formatius: Dirigit als alumnes de 3r i 4t d'Educació Secundària. Pretén apropar als joves al coneixement dels cicles formatius que s'imparteixen a les poblacions de Sant Just Desvern, Sant Joan Despí i Sant Feliu i Esplugues de Llobregat.

Regidoria de Medi ambient:

Accions:

- Utilització de gots compostables i reciclables en totes les festes organitzades pels joves: concerts, sopars, etc, dins el projecte de mesures ambientals i així aconseguir tenir festes sostenibles

Regidoria de Solidaritat:

Accions:

- Exposicions de sensibilització al Casal i als Centres de Secundària.
- Festa de la Pau

Regidoria de Salut :

Accions:

- Exposicions de sensibilització al Casal de Joves i als Centres d'Educació Secundària de sexualitat, alimentació, consum, etc
- Setmana de la salut als Centres d'Educació Secundària



- Taller de cuina saludable dirigit a joves de 12 a 18 anys.

Oficina d'Ocupació i Innovació:

Accions:

- Col.laboració amb els monogràfics realitzats al Casal de Joves dirigits a joves en atur.

Policia Local:

Amb la Regidoria de Joventut existeix un treball conjunt d'organització en totes les activitats nocturnes dirigides als joves.

Casal de Joves:

Col·labora conjuntament en quasi bé totes les activitats de Joventut, en la realització de la web del Casal de Joves i les activitats d'informació del "facebook" de les activitats que es realitzen al municipi. El Casal de Joves treballa transversalment amb tots els departaments de l'Àrea de Serveis a la Persona i d'altres de l'Ajuntament.

7.2 INTERINSTITUCIONALITAT

Utilitzar els programes i els recursos que diverses institucions públiques i privades posen a l'abast de l'Administració local és una via fonamental per incrementar les possibilitats que aquesta té per donar servei a la ciutadania, en termes de recursos financers, recursos humans, coneixement i l'experiència derivada d'actuacions similars realitzades en altres municipis o de plans globals d'actuació en matèries concretes.

Les institucions amb que treballem conjuntament són les següents:



- Consell Comarcal del Baix Llobregat: Assessorament i informació de les activitats dirigides als joves, formació per als tècnics/ques.
- Diputació de Barcelona: Assessorament i informació de les activitats dirigides als joves, subvencions anuals per a les activitats i els projectes que es realitzen, formació per als tècnics/ques.
- Generalitat de Catalunya: Formació per als tècnics i subvenció per la realització del Pla Jove.

7. 3 PARTICIPACIÓ JOVE

La participació jove ha tingut un paper primordial durant tot el procés del Pla Jove en la realització de l'anàlisi de la realitat, així com en el disseny dels objectius i les actuacions actuals i futures. Permetre la participació dels destinataris en el disseny i implementació de les polítiques públiques, no només n'augmenta l'eficàcia, sinó que representarà una millora en la qualitat democràtica de la gestió pública.

Cal però, desenvolupar encara més aquest apartat, ampliant el protagonisme dels/les joves en les polítiques de joventut municipals generals.

En l'anàlisi de la realitat per a aquest Pla Jove, els joves no han estat considerats subjectes passius, que ens haguessin de proveir de dades que després, des de l'Ajuntament, haguéssim d'interpretar i extreure'n conclusions. Hem optat per la realització de grups de discussió, reunions amb el Consell de Joventut i amb joves i entitats juvenils de Sant Just per conèixer de primera mà les seves demandes i les seves necessitats, però també les seves propostes d'actuació, el que ells creuen que s'hauria de millorar i quines són les prioritats que hauria d'establir l'acció municipal.

D'altra banda, pensem que el ric teixit associatiu juvenil de Sant Just és un dels principals actius que la vila té per als joves, i un dels objectius manifestos d'aquest pla es potenciar-lo. I creiem que una de les millors maneres de fer-ho



Ajuntament de
Sant Just Desvern

és implicar els joves i les entitats juvenils en el disseny i organització d'activitats destinades als joves.



8. AVALUACIÓ I SEGUIMENT

El Pla de Sant Just Desvern vol ser un projecte dinàmic, d'actuació global i amb una avaluació continuada. El que pretenem és tenir un seguiment que ens permeti arribar a la realitat dels/les joves del nostre municipi en tot moment i adaptar-nos a les noves realitats o canvis que puguin anar sorgint.

Pel que fa a l'avaluació del Pla en el seu conjunt, a banda de la suma de les parts dels diferents programes, proposem l'establiment d'un procés de millora contínua, impulsat i coordinat des de la Regidoria de Joventut i amb la participació dels professionals implicats en els diferents programes, el personal del Casal de Joves, els tècnics i tècniques de les diferents regidories vinculades a algun programa, i principalment , la dels/les joves del municipi mitjançant el Consell de Joventut i altres mecanismes de coordinació i participació.

Mitjançant el Consell de Joventut es realitzarà un seguiment i una valoració de caràcter anual de cadascun dels programes i objectius que es materialitzen en aquest Pla de Joventut i s'hi crearan accions de millora si és necessari.

Al finalitzar el període de vigència del Pla de Joventut, l'ens municipal conjuntament amb les entitats que formen el Consell de Joventut elaboraran un informe de resultats i propostes de cara al futur.

En el cas de les activitats realitzades al Casal de Joves, l'equip professional de l'equipament elabora bimensualment un informe on es recullen les valoracions dels actes, les activitats, xerrades, exposicions, etc.